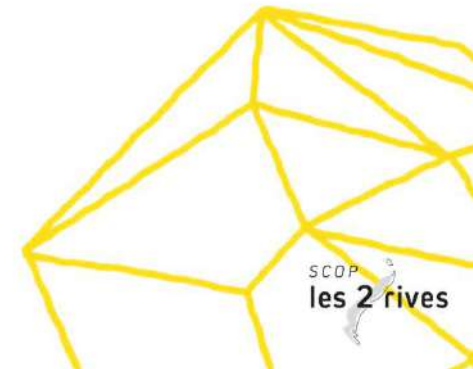


# PITCH #4

Actualisation des projets via la démarche DDQE :  
Faire avec le corps de ferme alsacien : bois, paille,  
terre et pierre



**Redona CANI,**  
architecte





Faire voir et faire-valoir l'existant :  
Le corps de ferme alsacien  
bois/paille/pierre et terre

Redona CANI

*travail issu d'un mémoire dans le cadre du développement durable et de la qualité environnementale*

Rendre visible et donner de la valeur à ce qu'on a laissé dans l'oubli :

Rédonner vie au corps de ferme alsacien !

1.

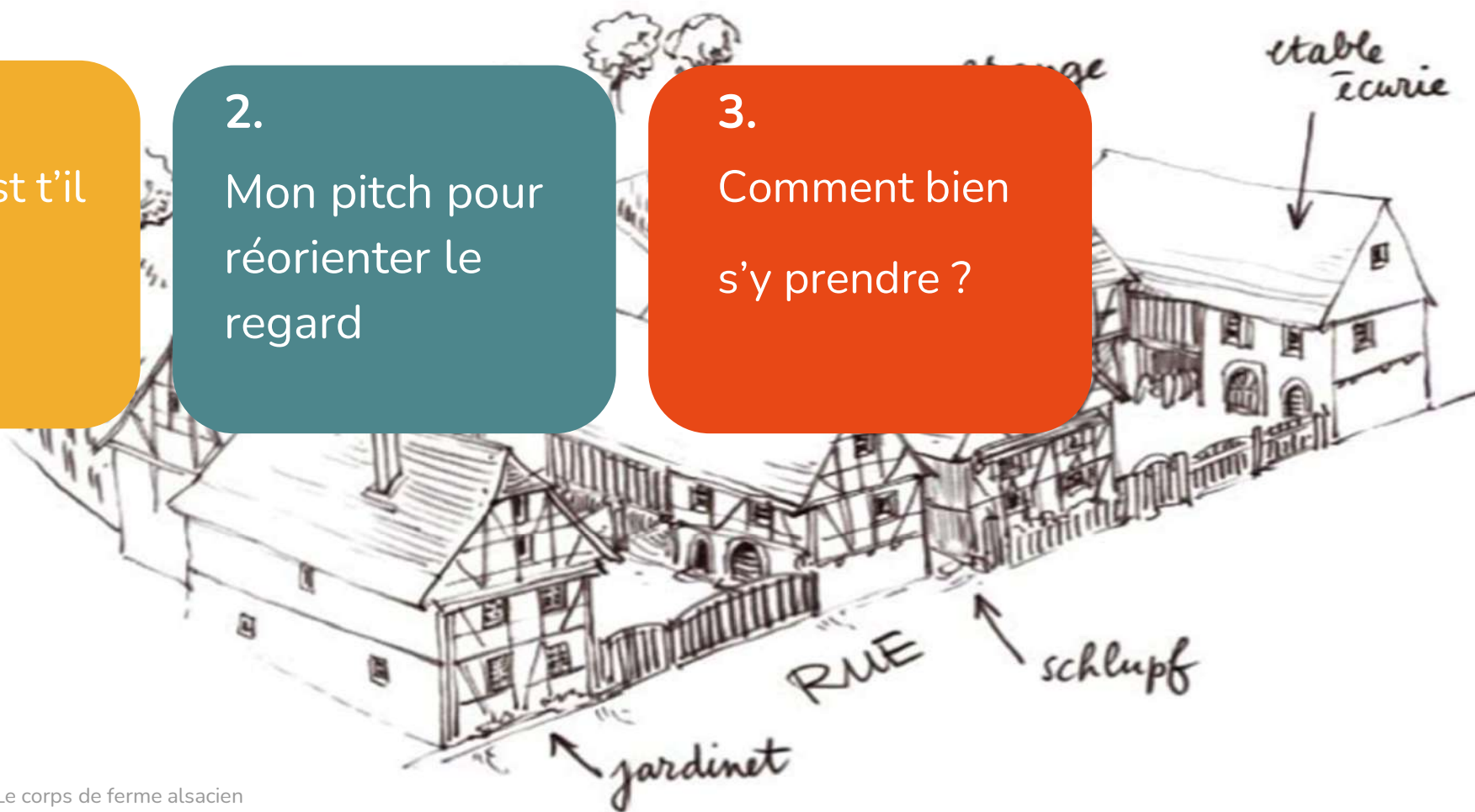
Comment est t'il  
perçu ?

2.

Mon pitch pour  
réorienter le  
regard

3.

Comment bien  
s'y prendre ?





# Ma perception, un engagement

Chapitre 1

Réhabiliter est un acte écologique , **un retour au local qui n'empêche pas la créativité !**

Vivre avec des matériaux nobles, durables et dans des espaces de qualité : **avoir une vraie qualité de vie !**

Le rapport qualité, coût de travaux est **largement plus rentable que le neuf !**



# Mon pitch pour réorienter le regard

## Analyser le contexte : Le corps de ferme, une **architecture de qualité** ?

Selon le professeur Paul Oliver, dans « l'Encyclopedia of Vernacular Architecture of the World » :

- Fait appel aux matériaux disponible sur place
- Utilise les techniques traditionnelles
- Possède un grand potentiel de réadaptation
- **L'architecture sans architecte ?**



# Des matériaux nobles et durables

Chapitre 2

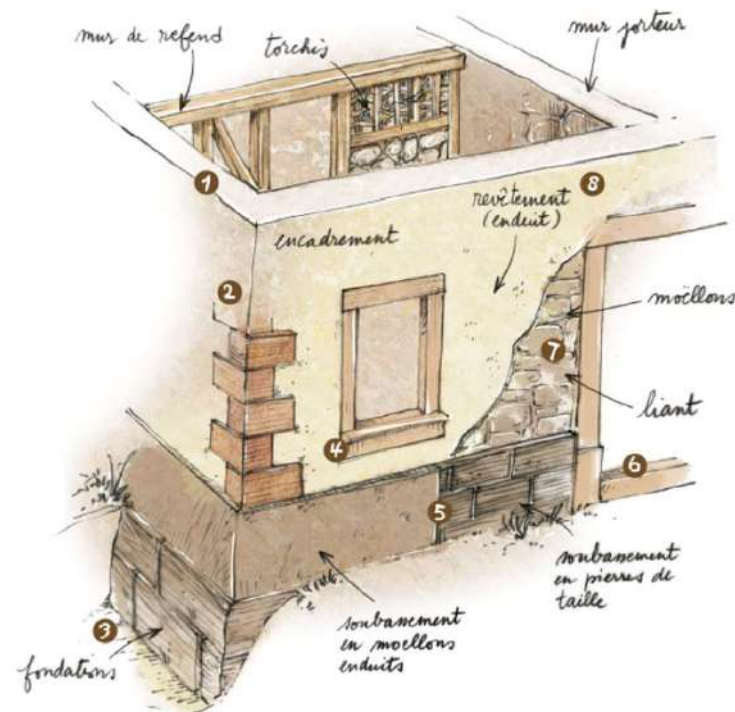
Fait appel aux matériaux disponibles sur place / Utilisant des techniques traditionnelles

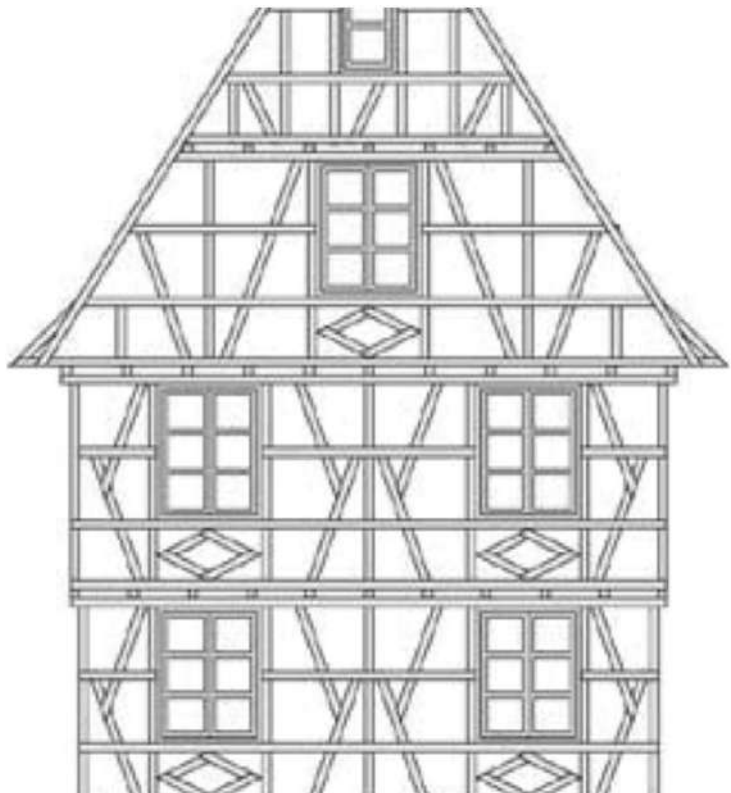
## La pierre

*extraite des carrières de calcaire de Bouxwiller ou de grès de Petersbach .*

On la retrouve sous forme:

- de moellons dans les soubassements
- en grès pour la construction de la cave
- sous forme de pierres taillées pour l'édification des marches du perron ou d'encadrement de baies et de portails.





**Le bois** : le chêne (matériau noble), le sapin, et plus rarement l'orme et le pin sylvestre.

On l'utilise pour :

- la charpente
- les murs, les cloisons intérieures, les revêtements de certaines parois,
- les planchers, les escaliers.





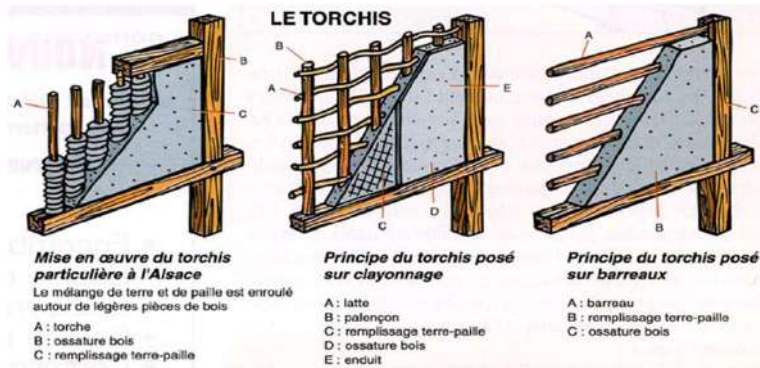
# Un potentiel pour experimenter des techniques

Quel résultat obtenir du mariage de techniques anciennes et modernes ?

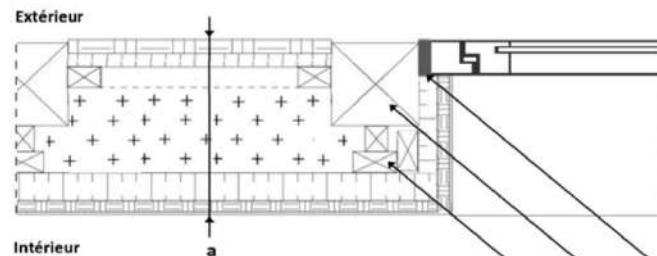
**Le squelette**  
Le bois traité avec des produits naturels comme l'huile de lin ou éléments à remplacer

**L'enveloppe**  
Isolation intérieure en béton cellulaire ou béton de chanvre/  
Extérieur, le hourdage en plaques de laine de bois ou de ouate de cellulose

**Expérimenter le panneau de roseau :**  
Aménagement de deux gîtes Neuwiller-les-Saverne (67)



COUPE HORIZONTALE : MUR À PANS DE BOIS



LÉGENDE

- a—Mur à pans de bois (de l'extérieur à l'intérieur)
  - Enduit extérieur plâtre et chaux 30mm
  - Panneau de roseaux sur pan de bois 20mm
  - Béton de chanvre 150 à 200mm
  - Panneau de roseaux 50mm sur structure rapportée
  - Enduit terre 20mm (sur toile de 5x5mm)
  - Enduit de finition 2mm (2 passes)
- Filasse de chanvre trempée dans du plâtre et chaux
- Pan de bois existant
- Structure rapportée en tasseaux de bois 27x48mm fixée sur lisse haute et basse



# Mobilise le circuit court et implique les artisans

## GRES



La barre gréseuse du château du Haut Barr domine la plaine. Saverne



Les châteaux sont implantés sur la table de grès. Haut Barr, Saverne



Abbaye de Marmoutiers et Haut Barr, Saverne



Le grès domine dans tous les monuments alsaciens. Monswiller



Fontaine en grès sculpté. Ribeauvillé

## GRANITES et SCHISTE



Les roches cristallines forment les reliefs des Hautes Vosges



Affleurement rocheux. Oderen



Mur de soutènement en granite. Aubeure



Mur de bord de route en granite. Waldersbach



Soubassement granitique. Lautenbachzell

## CALCAIRE



La roche calcaire dominant Ferrette



Front de taille calcaire dans le Sundgau. Caspach



Mur de pierre calcaire. Rouffach

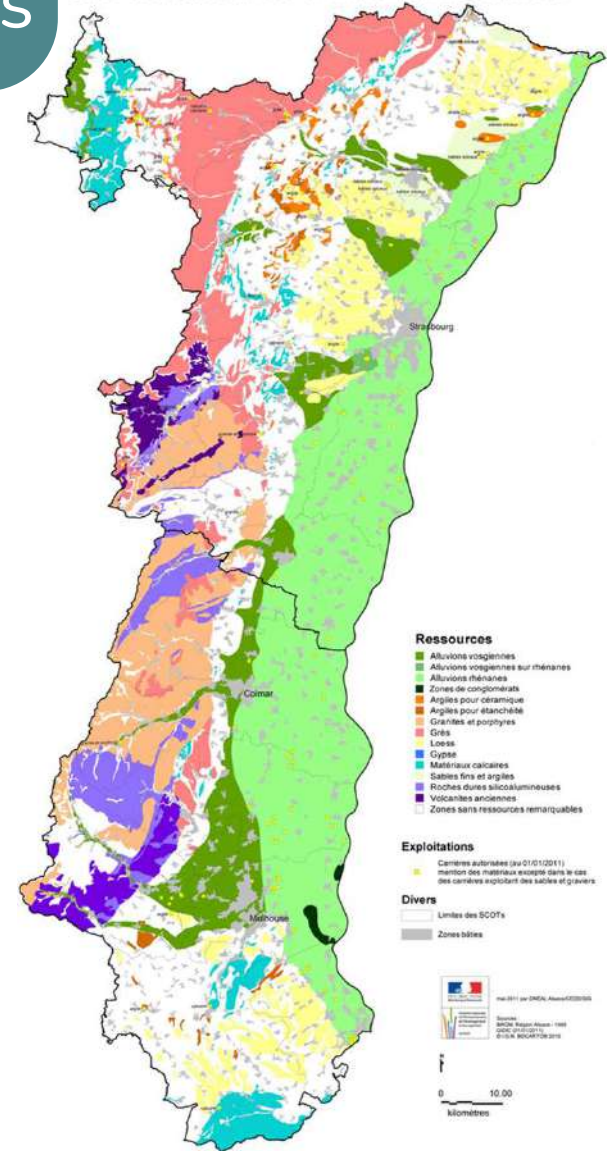


Le château de Ferrette implanté sur son éperon calcaire. Ferrette



Fontaine en calcaire sculpté. Ferrette

## Carte des ressources en matériaux de carrière



Une architecture qui a fait ses preuves dans le temps grâce aux matériaux et aux techniques constructives performantes et de qualité.

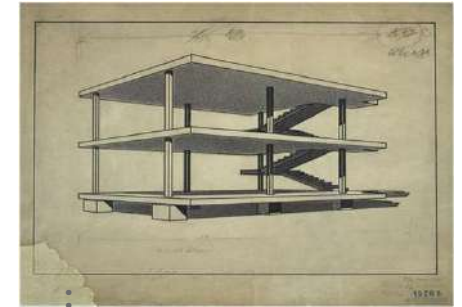


Redona Cani - Le corps de ferme alsacien

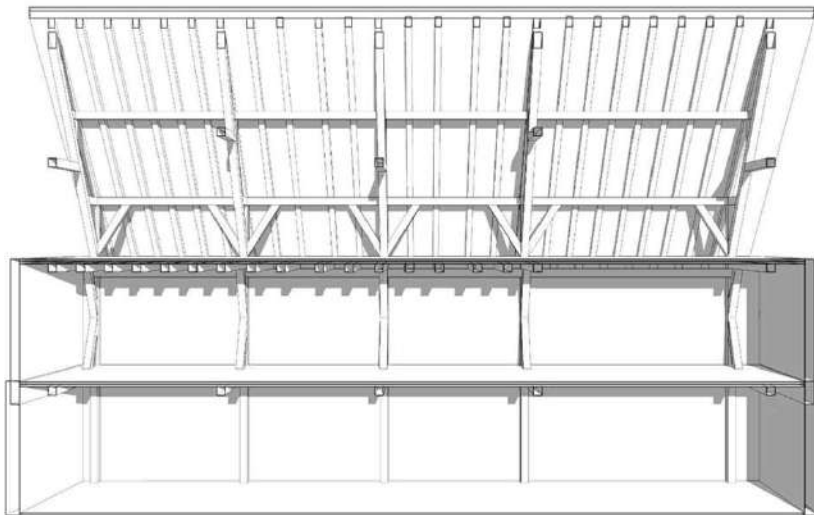
# Le potentiel d'exprimer sa créativité

**Le colombage, un système modulaire :** Explorer ces potentiels évolutifs !

Inverser la fonction traditionnelle des espaces  
le rez-de-chaussée = voiture / l'étage = chambres / combles = pièces de vies



Le Corbusier : Perspective d'une ossature type avec escalier. Maison « Dom-Ino » 1914. FLC 19209a



Coupe AA



Redona Cani - Le corps de ferme alsacien

# Ex.1 - Transformation d'une grange en deux appartements en duplex

## Chapitre 2

### Manque de fondations



# Trouver sa place d'architecte dans le local

Démontrer le rôle preconçu de l'architecte:

**L'architecte un entrepreneur, un facilitateur de projet.**

Trouver une porte d'entrée : **Réinventer l'usage**

Réinventer et construire une intelligence collective :

**La pratique du chantier**



# Comment bien s'y prendre ?

Chapitre 3

## Analyser ( réunir )

- Un usage adapté à l'activité agricole
- L'habitat familial

## A quel prix?

### Réorienter ( dialoguer )

- A t'il vraiment de la valeur ?
- Redonner vie à l'existant ?
- Que faire des Contraintes ?



Rompres l'uniformité ?

Redona Cari - Le corps de femme alsacien

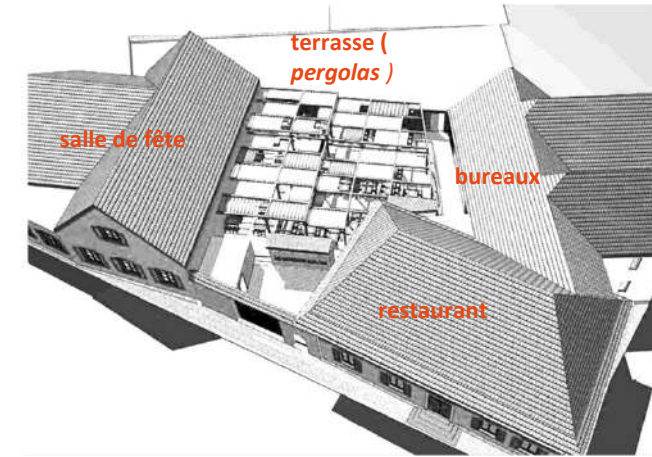
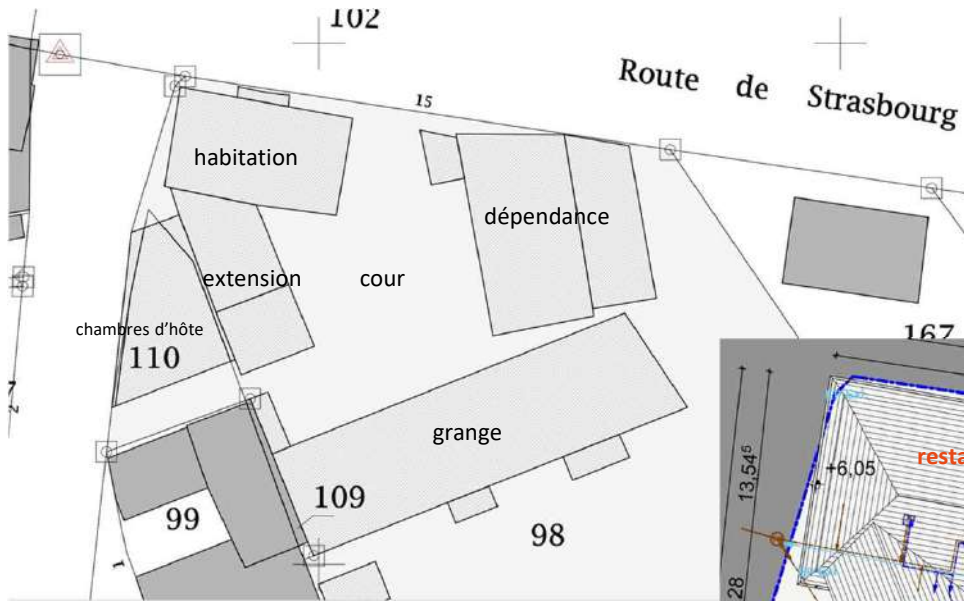
## Concevoir ( impliquer )

- Un usage réinventé pour un mode de vie moderne
- L'habitat collectif / des lieux multifonctionnels

## Intervenir ( decider )

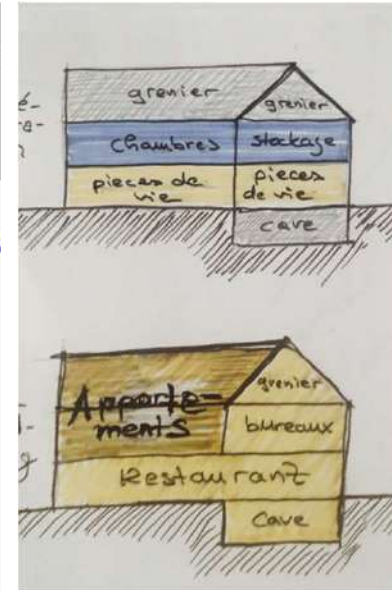
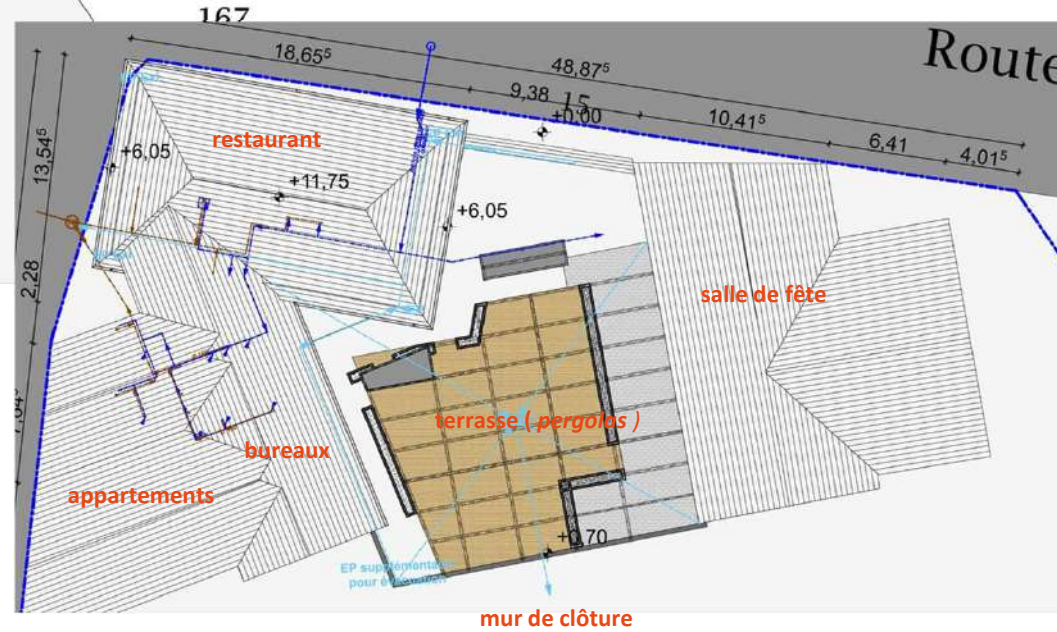
- Dénature ton l'histoire, le veçu ?
- Comment exprimer son coté artiste ?
- Expérimenter ?
- Rencontrer les ABF, les compétences ?

## Ex.2 - Transformation d'un corps de ferme en restaurant.



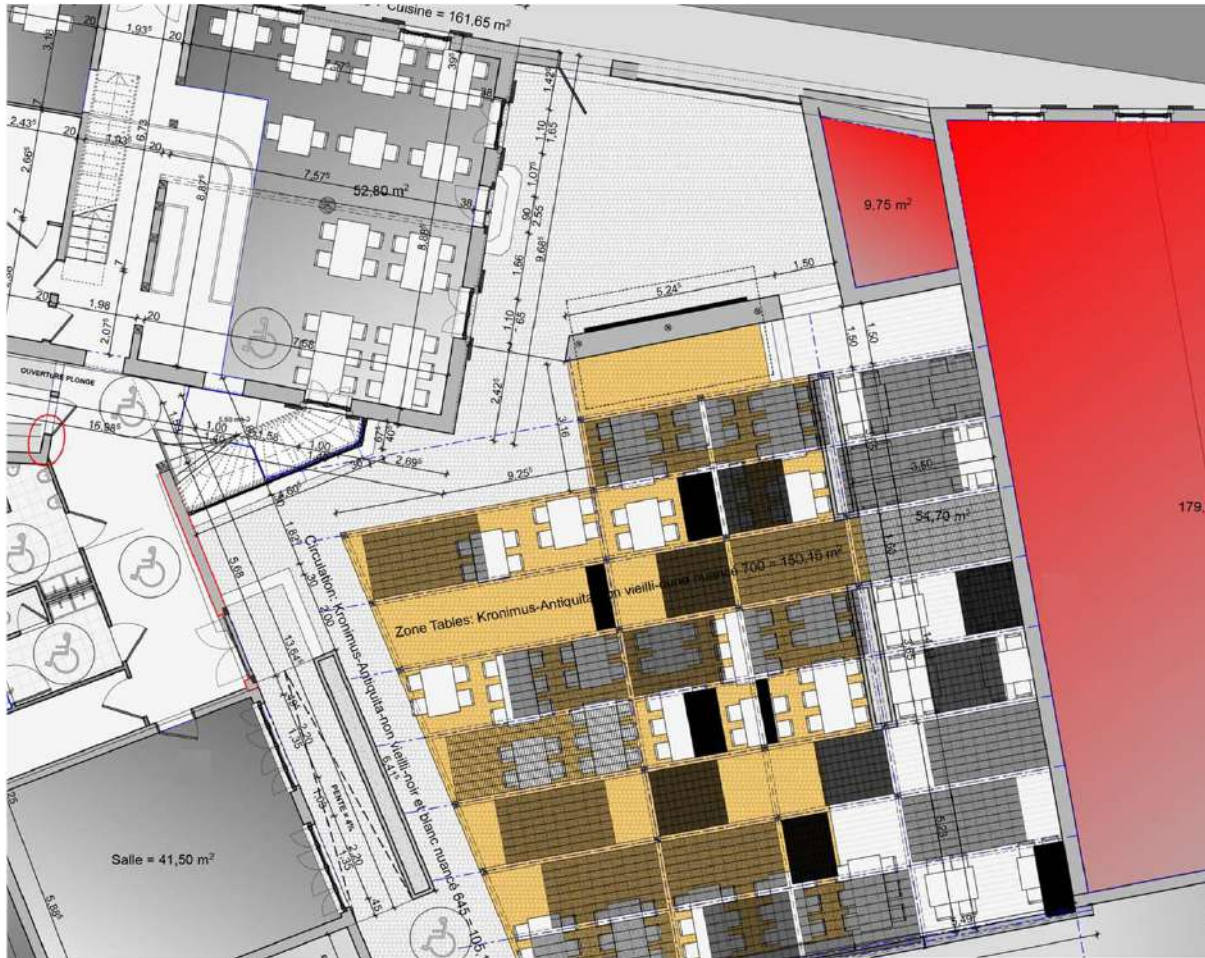
grange/ mur de clôture  
habitation/ restaurant  
cour/ terrasse (pergolas)

extension/ bureaux  
dépendance/ salle de fête  
chambres d'hôte / appartements



## Ex.2 - Transformation de la cour en terrasse couverte

Transformer



Avant



Après



En cours

Moderniser



Redona Cani - Le corps de ferme alsacien



## Ex.2 - L'habitat devient un lieu public

Avant



Transformer

Après



Moderniser

## Revivre les lieux

Avant



Après



Redona Cani - Le corps de ferme alsacien

# Ex.3 - Une ferme alsacienne en cours de transformation évolutive

Photo 1. schéma d'angle de prise de vue

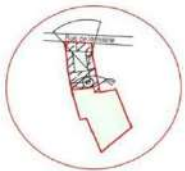
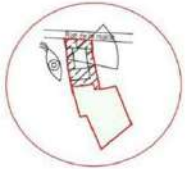
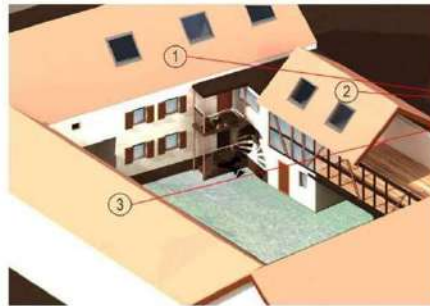
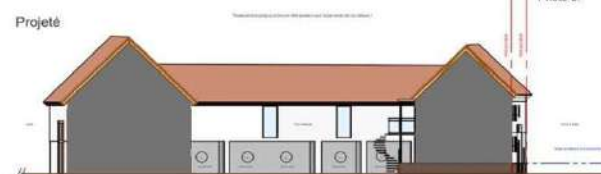
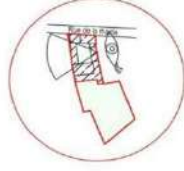


Photo 2. schéma d'angle de prise de vue



Toutes les modifications faites sur les façades donnant sur la cour ne sont pas visible de la rue. L'environnement proche ne concerne donc que la cour intérieure représentée sur les images 1, 2 et 3.

Photo 3. schéma d'angle de prise de vue

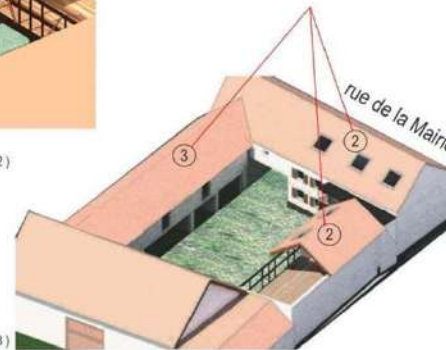


Résumé Photo 1. et Photo 2. Environnement proche ( bâtiment 1 et 2 )

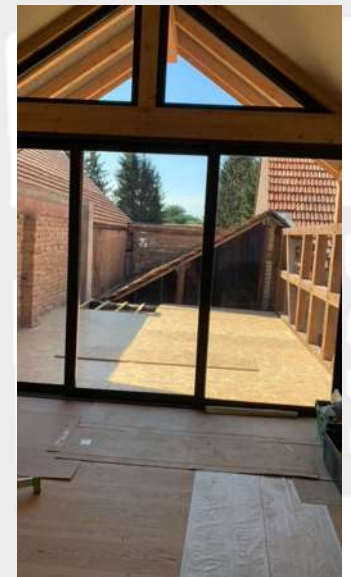
Projeté

Résumé Photo 3. Environnement proche ( bâtiment 3 )

Transformations coté cour invisibles depuis la rue



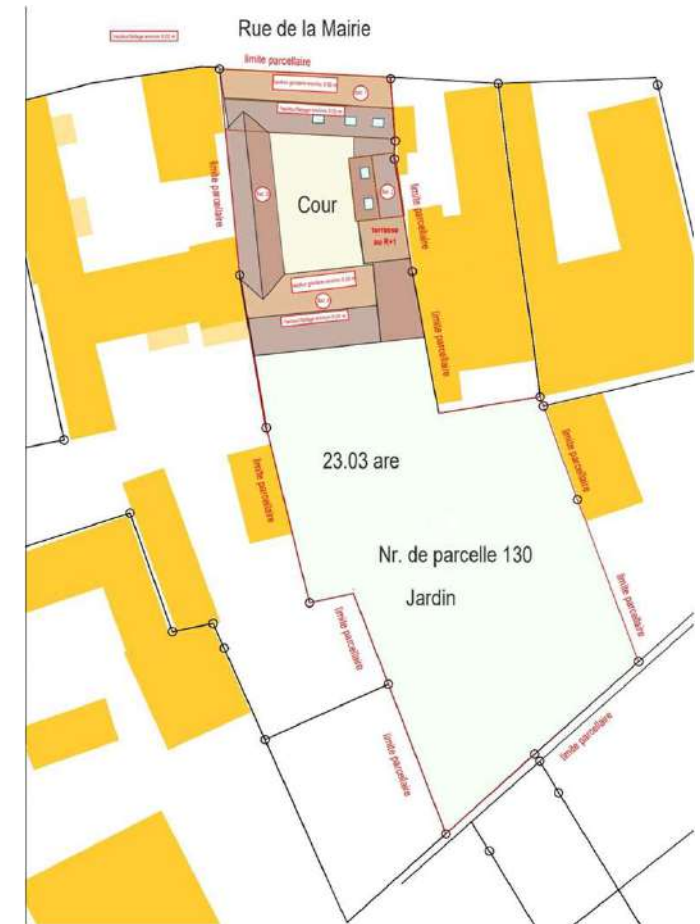
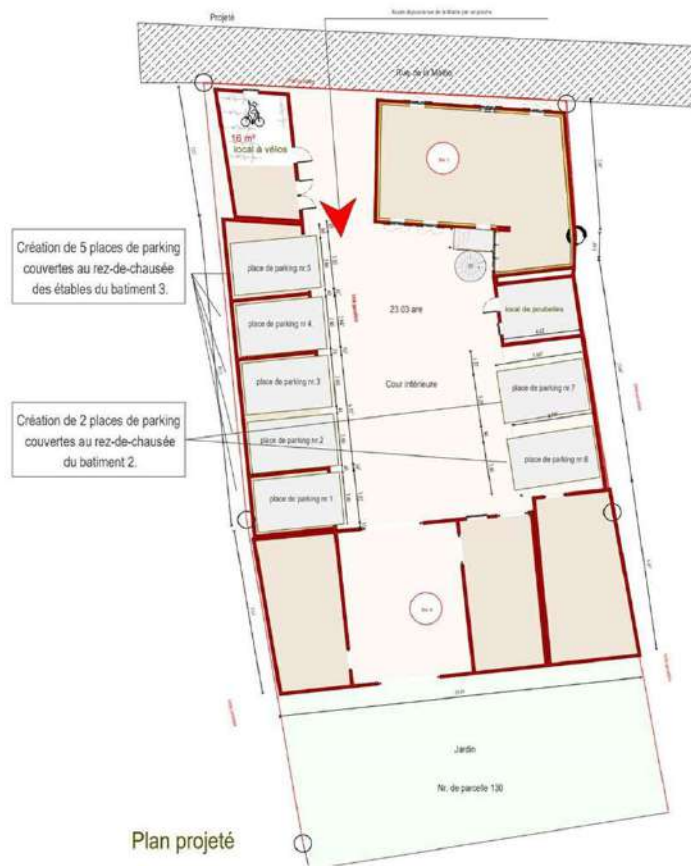
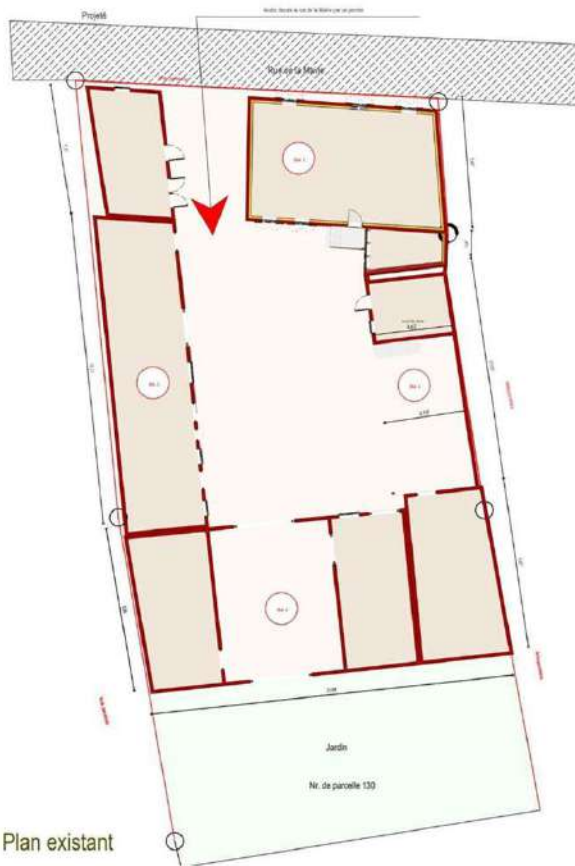
Qualité de vie



Redona Cani - Le corps de ferme alsacien

# Ex.3 - Une ferme alsacienne occupée par une famille multi-générationnelle

## Auto-construction



# Réinventer le savoir faire locale à l'échelle mondiale

## L'existant, une affaire de bon sens !

Changer de paradigme, construire lentement / Construire du neuf avec le savoir-faire local.



Habitat collectif neuf, Grand-Est France



Redona Cani - Le corps de ferme alsacien



Tour d'habitation existante, Albanie du Nord



Tour d'habitation réhabilité, Albanie du Nord

# Faire avec l'existant, une question d'échelle.

1. Peut-on parler d'un retour au local ?
2. Comment aller vers une éco-réhabilitation ?
3. Comment faciliter la réhabilitation à l'échelle des territoires ?
4. Peut-on atteindre un bon DDQE à l'échelle mondiale *sans* tomber dans le cliché de la mondialisation ?

